

OCT-NOV 2022

**INFORME MENSUAL:
INTERVENCIÓN ARQUEOLÓGICA DE LOCALIZACIÓN,
DELIMITACIÓN Y EXHUMACIÓN DE LAS FOSAS
COMUNES CON VÍCTIMAS DE LA REPRESIÓN
FRANQUISTA EXISTENTES EN EL CEMENTERIO DE
VILLAMARTÍN (CÁDIZ)**



©Jesús Román Román

©M^a José Gámez Cano

©M^a José Orozco Corpas

**“Hay que recuperar, mantener y transmitir la memoria histórica,
porque se empieza por el olvido y se termina en la indiferencia”
José Saramago, 2005.**

Índice

• 1.- Ficha técnica.	2
• 2.- Introducción	3
• 3.- Desarrollo de los trabajos	3
• 4.- Informe antropológico	38
• 5.- Balance del mes	46
• 6.- Actividades de difusión	49

1.- FICHA TÉCNICA.

Datos Administrativos	
Actuación	Intervención arqueológica de localización, delimitación y exhumación de las fosas comunes con víctimas de la represión franquista existentes en el Cementerio de Villamartín (Cádiz)
Localización del área de actuación	Cementerio municipal de Villamartín (Cádiz)
Fecha de inicio de la Actividad	16 de septiembre de 2022
Financia	Diputación de Cádiz. Servicio de Memoria Histórica y Democrática
Colabora	Ayuntamiento de Villamartín (Cádiz) Asociación de Autoconsumo Productores el Zaguan ARMH Cuenca

Equipo técnico	
Jesús Román Román	Coordinador. Arqueólogo
José María Gutiérrez López	Arqueólogo Municipal
María José Gámez Cano	Dirección técnica. Arqueóloga
Antonio Ortega Castillo	Dirección técnica. Arqueólogo
María José Orozco Corpas	Técnica Antropóloga
Juan Manuel Guijo Mauri	Antropología. Asesor
Juan Carlos Mejías García	Topografía-SIG
Juan Carlos Bilbao Baro	Auxiliar Arqueología
Manuel Holgado Conde	Auxiliar Arqueología. Colaborador
Antonio Domínguez Duran	Auxiliar de Arqueología. Colaborador
María Irene Gutiérrez Reinoso	Colaboradora Antropología

Colaboradores
Virginia Perea , Fernando Lago, Máximo Molina, Pepe Bernal, Pedro Conde

2.- INTRODUCCIÓN.

De común acuerdo con la Diputación de Cádiz y su Servicio de Memoria Democrática y teniendo como eje central a las víctimas y sus familiares y ante la obligación de transparencia en la gestión de fondos públicos en las actuaciones que se llevan a cabo, el equipo técnico responsable de los trabajos científicos de exhumación en el cementerio municipal de Villamartín (Cádiz) realiza un balance¹ de las actuaciones realizadas durante este segundo mes y medio de intervención.

Por tanto, se presenta un balance del trabajo desarrollado durante el periodo del 16 de octubre al 30 de noviembre dentro del proyecto denominado ***Intervención arqueológica de localización, delimitación y exhumación de las fosas comunes con víctimas de la represión franquista existentes en el Cementerio de Villamartín (Cádiz).***

Los trabajos que se están desarrollando en el cementerio municipal de Villamartín (Cádiz), se fundamentan, entre otras cosas, en los diversos testimonios orales y documentales que indicaban la existencia de fosas en el interior del mismo en su lado derecho y que se encuentra recogida en el Mapa de Fosas de la Junta de Andalucía con el código 1104102; y también en los resultados positivos obtenidos en el proyecto previo de localización realizado en el mes de febrero de 2022.

¹ Los contenidos no deben tomarse como informes definitivos ni confirmaciones absolutas en tanto no se cuente con documentos finales.

3.- DESARROLLO DE LOS TRABAJOS

SEMANA VI. DEL 17 AL 21 DE OCTUBRE 2022

En la sexta semana de trabajo se continuó con el rebaje de las *Fosas 1 - 2* y exhumación de los enterramientos con relación estratigráfica con las mismas, también se comenzó a excavar manualmente la zona de ampliación Este para intentar localizar nuevas fosas con víctimas de la represión.



Fig.1. En las imágenes de arriba observamos la Fosa 1 (Izq.) y Fosa 2 (Der.) y en la de abajo la zona de ampliación Este, todas ellas en su estado a principios de semana. 17 de octubre de 2022.

En la base de *Fosa 1*, a una cota de -2 metros y bajo el Sujeto 9 se localizaron cuatro nuevos sujetos. De estos últimos todos se encontraban en posición decúbito prono y con orientaciones que correspondían a Norte-Sur, Sur- Norte. Posteriormente a su localización y

documentación se procede a la exhumación de los restos por parte del equipo técnico para su posterior estudio antropológico. En total en la Fosa 1 se han exhumado 16 sujetos.



Fig. 2. Imagen de Fosa 1 con los cuatro sujetos ya excavados. 18 de octubre de 2022



Fig. 3. Miembros del equipo técnico exhumando los sujetos de Fosa 1. 19 de octubre de 2022.

Una vez que se exhumaron todos los cuerpos de *Fosa 1*, a unos 15 centímetros por debajo del sujeto 20 localizamos el sustrato de grava que forma la base geológica de la fosa indicándonos así que este sería el estrato final.



Fig. 4. Estrato geológico formado por grava de lecho de río. 21 de octubre de 2022

Por otro lado se continuó con la excavación de la zona de *Fosa 2* para intentar llegar al sustrato geológico. En el proceso de excavación se localizaron varios enterramientos en ataúd con diversas orientaciones. Por un lado los Este-Oeste que fueron cortados por la apertura de *Fosa 2* y los diferentes enterramientos rituales posteriores y a su vez, encontramos tres enterramientos en ataúd con orientaciones Sur-Norte que se encontraban bajo *Fosa 2*.



Fig.5. Miembro del equipo excavando zona de Fosa 2. 20 de octubre de 2022.



Fig.6. Zona vinculada a Fosa 2. 19 de octubre de 2022.

Por último, se continuaron los trabajos en la zona ampliada al Este, a un ritmo más lento debido a que se ha priorizado las zonas de *Fosa 1* y *Fosa 2*, pero localizando dentro de la ampliación numerosos enterramientos rituales en ataúd con diversas orientaciones que nos muestran el funcionamiento normal del cementerio.





Fig. 7. Proceso de excavación de la zona de ampliación este por parte de miembros del equipo. El 20 de diciembre de 2022.



Fig.8. Imagen cenital de la zona de apertura donde observamos la zona de Fosa 1, zona de Fosa 2 y la ampliación Este. El 21 de octubre de 2022.

SEMANA VII. DEL 24 AL 28 DE OCTUBRE 2022

En la séptima semana se continuó con la excavación de la zona de la ampliación Este y el rebaje de *Fosa 2*. En la zona de la ampliación Este se localizaron siete enterramientos rituales en ataúd.



Fig. 9. Zona de ampliación Este. El 25 de octubre de 2022.

El día 26 de octubre se tuvieron que paralizar los trabajos en campo hasta el día 2 de noviembre con motivo de la festividad de Todos los Santos tal como determinaba la resolución de alcaldía que autorizaba la cesión temporal de los terrenos para intervenir. Durante estos días realizamos trabajos de laboratorio: labores de limpieza, reconstrucción de los restos óseos exhumados y documentación de objetos personales de las 25 personas exhumadas de las diferentes fosas.





Fig. 10-11. En la imagen de arriba, miembros del equipo técnico realizando limpieza en mojado de los restos óseos. Abajo, realización de fotografía individualizada a los restos óseos



Fig. 12. Montaje en tabla del Sujeto 24 de Fosa 1.



Fig. 12. Piezas craneales una vez realizado el montaje para su posterior fotografía.

Se han podido documentar multitud de signos de violencia no solo en la zona craneal sino en diferentes partes anatómicas: cajas costales, vértebras o en alguno de ellos hasta en los metacarpos. Igualmente se han localizado *in situ* diferentes proyectiles de distintos calibres.



Fig.13. Evidencias balísticas localizadas *in situ* en diferentes sujetos.

Por últimos, se procedió a la realización del inventario de los objetos personales que tenían asociados los diferentes sujetos y a la realización de fotos a los mismos.



Figs. 14-15-16. Arriba a la izquierda, objetos personales del Sujeto 24, donde observamos un par de gemelos y dos tipos de botones. Arriba a la derecha, objetos personales del Sujeto 23, donde observamos un mechero, una llave y varias hebillas de tirantes. Por último, abajo observamos los objetos personales del Sujeto 9, este contenía varios mecheros, boquilla de baquelita, varios botones de metal, cremallera y un lápiz.



Fig. 17. Monedas localizado junto al sujeto 9.



Fig. 18. Muestrario de los diversos tipos de calzado localizados en las diferentes fosas exhumadas.

SEMANA VIII. DEL 31 DE OCTUBRE AL 04 DE NOVIEMBRE 2022

Retomamos la intervención en campo continuando la intervención en la ampliación Este donde se localizaron seis enterramientos en ataúd más en diferentes orientaciones (Norte-Sur, Sur-Norte, Este-Oeste y Oeste-Este).



Fig. 19. Estado de la zona de ampliación Este. El 02 de noviembre de 2022.



Fig. 20. Proceso de excavación por parte del equipo técnico.



Fig. 21. Documentación de la zona de ampliación Este antes de su exhumación.

Tras el proceso de documentación, se procedió a la exhumación de los ataúdes G, H, I y J. Todos ellos eran enterramientos en ataúd de forma ritual sin ningún signo de violencia. Hemos podido observar que al igual que en la zona de *Fosa 1* y *Fosa 2*, algunos de los enterramientos se encontraban cortado por la inhumación de enterramientos posteriores.

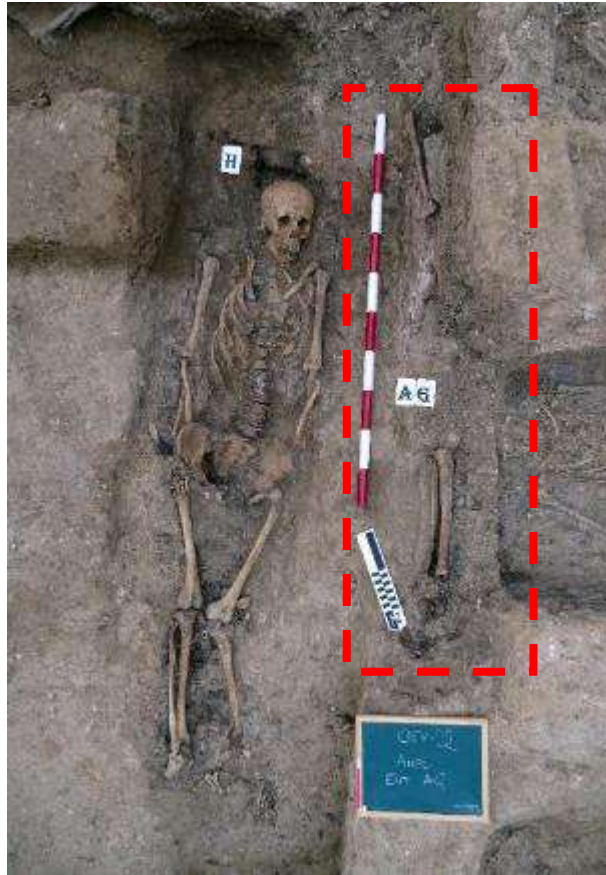


Fig. 22. En la línea de puntos vemos el enterramiento en ataúd AG que solo conserva el lado izquierdo porque el resto ha sido cortado por el enterramiento AH a la hora de su inhumación.



Fig. 23. Estado de la zona de ampliación Este. El 03 de noviembre de 2022.

Por último se terminó de excavar la zona de fosa 2 donde se localizaron dos enterramientos en ataúd con orientación Oeste-Este sin alterar y que corresponderían con los primeros enterramientos realizados en la zona de apertura.



Fig. 24. Enterramientos en ataúd AK y AL al final de Fosa 2. El 04 de noviembre de 2022.



Fig. 25. Estado de la zona de ampliación Este. El 04 de noviembre de 2022.

SEMANA IX. DEL 07 AL 11 DE NOVIEMBRE 2022

A comienzos de semana se procedió a la excavación de los enterramientos que quedaron pendientes de la zona de ampliación Este, para proceder a la documentación de los mismos para su posterior exhumación.



Fig. 26. Excavación de la zona de ampliación Este.



Fig. 27. Nuevos enterramientos excavados en la zona de la ampliación Este. El 07 de noviembre de 2022.



Fig. 28. Ortofoto de la zona de ampliación Este

En la zona de la ampliación Este hemos podido comprobar la alta concentración de enterramientos ritualizados. Esta proporción de enterramientos es mucho más alta que en las zonas excavadas previamente cerca de *Fosa 1* y *Fosa 2*, llegando en ocasiones a encontrarse hasta tres ataúdes en una potencia muy inferior a 5 centímetros algo que se pudo documentar en los enterramientos AO, AP y AQ.



Fig. 29. Enterramientos en ataúd AO, AP y AQ.

Se llegó a estrato geológico en la zona de *Fosa 2*, bajo los enterramientos AK y AL, indicándonos de esta forma que esta era la base de finalización de los enterramientos en dicha zona. Tras su documentación se procedió a dar por terminada la zona de *Fosa 2*.





Fig. 30. Finalización de la zona de Fosa 2. Marcado en rojo la zona donde se localizó el sustrato geológico que nos indica la base de Fosa 2. El 08 de noviembre de 2022.



Fig. 31. Estado de la zona de ampliación Este. El 08 de noviembre del 2022.



Fig. 32. Zona de ampliación Este. El 10 de noviembre de 2022.

SEMANA XI. DEL 14 AL 18 DE NOVIEMBRE 2022

Se procedió a la apertura de la zona Oeste del parterre para proceder a su excavación y búsqueda de nuevas fosas de la represión franquista. Esta nueva zona alcanzó unas dimensiones de 4,05 metros de largo por 4 de ancho (16 m²). Se comienza a las 08 de la mañana con la ayuda de una máquina excavadora giratoria y con la utilización de un dumper para llevar la tierra desde el interior del cementerio hacia la terrera ubicada al exterior del mismo.



Fig. 33. Equipo técnico vigilando los trabajos de apertura en la zona Oeste del sondeo. El 14 de noviembre de 2022.

Tras la apertura de este sector contabilizamos un número mínimo de 9 sujetos en superficie, en lo que parece indicar que son dos fosas, la Fosa 4, de unos 0,90 metros de ancho por 2,10 de largo y Fosa 5, de 1,60 metros de ancho por 2,10 metros de largo. Destacar que en estas dos fosas localizamos a los sujetos cubiertos por una capa de cal que a su vez marca el perímetro de las mismas. Estos primeros individuos localizados se documentaron a una cota de -0,50 metros en relación con la calle central. También se delimito en toda su extensión la *Fosa 3* que ya había sido localizada, parcialmente, en la primera apertura de septiembre de 2022.

Si hacemos una estimación teniendo como referencia las *Fosas 1* y *2* que ya han sido intervenidas y de las cuales sabemos que su profundidad máxima ha sido de -2,10 metros de profundidad, podemos decir que estas dos nuevas fosas localizadas corresponden a dos fosas de grandes dimensiones, las cuales, si siguen el patrón de profundidad de las dos anteriores, podrían contener un número mínimo aproximado de 60–70 sujetos en total, siendo quizás estas las primeras fosas abiertas tras el golpe de estado y el comienzo de la represión sublevada.

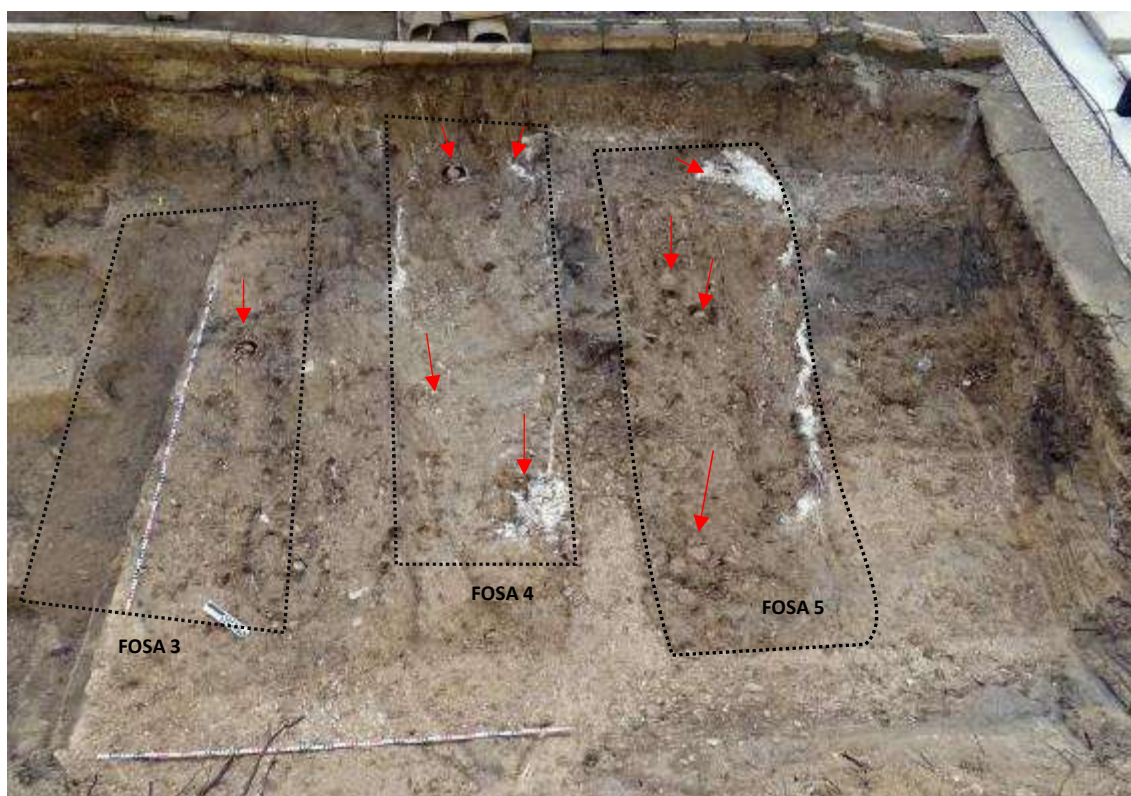


Fig.34. Estado final tras la apertura de la máquina. Marcado con la línea de puntos observamos las tres fosas diferentes localizadas en la nueva ampliación. Con flechas se indican los diferentes sujetos localizados dentro de las mismas. El 14 de noviembre de 2022.



Fig. 35. Miembro del equipo técnico realizando las primeras labores de limpieza en la zona de ampliación Oeste.

A la vez que se realizaba la apertura de la zona Oeste, parte del equipo continuaba con la excavación de la ampliación Este. En esta se localizaron siete enterramientos en ataúd que se suman a los ya localizados hasta el momento en dicha ampliación y que como decíamos nos indican la alta actividad de enterramientos que tenía la zona.

Toda la semana se dedicó a terminar parte de la ampliación Este y a comenzar con el rebaje de la zona de *Fosa 3* para encontrar nuevamente a los sujetos localizados en octubre y que fueron tapados con tierra de criba para el corte del ciprés anterior al momento de la ampliación en la zona Oeste y que ya comentamos en el informe dedicado a septiembre-octubre. Tenemos que indicar también que esta semana tuvimos varios días de lluvia que ralentizaron los trabajos de excavación y que se pudieron solventar con la excavación bajo carpa y toldo, sobre todo a lo referido a la zona de la ampliación Este.

Algo a reseñar fue la localización de una inhumación inusual, a la cual hemos nombrado Sujeto 26, dentro de la zona de ampliación Este. Lo inusual de su enterramiento radica en que esta inhumación apareció sin ataúd y con el brazo derecho flexionado hacia la esquina superior derecha del hueco de enterramiento, por lo que decidimos hacerle un estudio individualizado ya que podría darse el caso de enterramientos de personas represaliadas posteriores a febrero de 1937 por los llamados Consejos de Guerra, del que, al menos, se conoce un caso en Villamartín, y que podrían encontrarse en enterramientos individuales y no en fosas colectivas como los anteriores.



Fig. 36. Estado de la ampliación Este la mañana del 14 de noviembre de 2022.



Fig. 37. Alguno de los enterramientos en ataúdes localizados en la ampliación Este.



Fig. 38. Proceso de excavación de uno de los enterramientos en ataúd.



Fig. 39. Comienzo de los trabajos de rebaje de la zona de Fosa 3. El 17 de noviembre de 2022.



Fig. 40. Observamos en la imagen al sujeto 26 con el brazo en extensión hacia la esquina superior derecha del hueco de enterramiento. A su vez, se encontraba cortado por el enterramiento en ataúd BA que se inhumaría posteriormente a la inhumación del Sujeto 26. El 15 de noviembre de 2022.



Fig. 41. Situación final de la ampliación Este. El 18 de noviembre de 2022.

SEMANA XII. DEL 21 AL 25 DE NOVIEMBRE 2022

Nos centramos en la *Fosa 3* y la ampliación Oeste. Se volvieron a exponer los dos sujetos ya localizado en octubre y que se encontraban debajo del Sujeto 8, que fue exhumado. También se comprobó que uno de los cráneos localizados el día de la ampliación y que estaba cercano a *Fosa 3* correspondía con un enterramiento en ataúd. Este enterramiento quedaba hacia el Oeste de *Fosa 3*, no siendo afectada la misma por dicha inhumación, así como tampoco la *Fosa 4* que se encuentra a unos 0,50 metros del ataúd BB.



Fig. 42. Estado de la zona vinculada a *Fosa 3*. Marcado con flecha, enterramiento normalizado en ataúd BB. El 21 de noviembre de 2022.



Fig. 43-44. Arriba, proceso de excavación del ataúd BB. Abajo, el ataúd BB posterior a su completa excavación y documentación para poder ser exhumado. El 22 de noviembre de 2022.

Se decide limitar la zona de excavación a *Fosa 3* y sus zonas colindantes y solo la parte superficial de *Fosa 4*, en previsión a los días de lluvia e intentar impedir el deterioro de los sujetos localizados.



Fig. 45. Zona Oeste el día 24 de noviembre de 2022.



Fig. 46. Proceso de excavación de Fosa 3 y sus zonas colindantes. El 24 de noviembre de 2022.

Se termina de excavar la zona más superficial de *Fosa 3* y se documenta. Se localizan dos sujetos, que hemos nombrado como Sujetos 27 y 28. En ambos se han localizado impactos de proyectil, fracturas *perimortem* y balística asociada.



Fig. 47. Estado de la zona de Fosa 3 y Fosa 4. El 25 de noviembre de 2022.



Fig. 48-49. En la imagen de la izquierda, observamos el proyectil alojado en la zona de la caja costal izquierda del S-27. A la derecha, fractura en la zona distal del cúbito del S-28.

Junto a *Fosa 3* se interviene en *Fosa 4* localizándose los dos primeros sujetos de *Fosa 4*. Estos corresponden Sujetos 29 y 30. Ambos se localizan a -0,50 metros del suelo de la calle

actual, en su zona Sur. Están inhumados en una fosa colectiva cubierta de cal y con una orientación Sur-Norte. En ambos sujetos se han localizado múltiples signos de violencia, dándonos una idea de la brutal represión que sufrieron.



Fig. 50-51-52. Imagen de arriba a la izquierda, Sujetos 29 y 30 en la Fosa 4. Imagen arriba a la derecha, fractura por impacto de proyectil en la caja costal izquierda del Sujeto 29. En la imagen inferior, rotura por impacto en metacarpo de mano derecha del Sujeto 30.

SEMANA XIII. DEL 28 DE NOVIEMBRE AL 02 DE DICIEMBRE 2022

Nos centramos en a la zona de *Fosa 3*. Se exhumaron los Sujetos 27 y 28 para posteriormente poder seguir rebajando la zona donde ya habíamos localizado un mínimo de dos sujetos más bajo el S-27 y S-28.



Fig. 53. Ortofoto de la zona de *osa 3*, estando el S-27 y S-28 aún sin exhumar.



Fig. 54. Miembros del equipo técnico exhumando al S-27 de Fosa 3.



Fig. 55. Situación de la zona de Fosa 3 una vez exhumado el S-27 y anterior a la exhumación del S-28. El 25 de noviembre de 2022.

Tras exhumar a S-27 y S-28 localizamos tres sujetos más inhumados en dicha fosa, S-32, S-33 y S-34. Por un lado, el Sujeto 32 se localizó con una orientación Sur-Norte inhumado decúbiteo supino bajo el Sujeto 28 y Sujeto 33. El Sujeto 33 se localizó decúbiteo prono con una orientación Norte-Sur y bajo del Sujeto 28 y sobre los Sujetos 32 y 34. Por último, el Sujeto 34, se encontraba en la base de los tres, decúbiteo prono y con una orientación Sur-Norte, bajo el sujeto 32 y 33.



Fig. 56. Situación de la zona de *Fosa 3*. El 29 de noviembre de 2022.



Fig. 57-58. A la izquierda, *Fosa 3* una vez excavada y localizados los nuevos sujetos. A la derecha, el Sujeto 34 una vez exhumados los Sujetos 32 y 33.

En estos sujetos se han localizado multitud de signos de violencia, evidencias de proyectil y objetos personales asociados a cada uno de ellos. Una vez documentados y fotografiados se procedió a la exhumación de los tres individuos el día 30 de noviembre.



Fig. 49-60-61. Arriba, espejo localizado junto al S-33 a la altura de la caja costal izquierda. Abajo a la izquierda, parte de un cinturón de cuero que conserva el cuero de la zona más próxima a la hebilla del S-32. Abajo a la derecha, proyectil alojado en el S-32.



Fig. 62. Goma de borrar y sacapuntas localizado junto a la mano izquierda del S-32.



Fig. 63. Señalado por el círculo rojo, un monedero de cuero con cremallera localizado en el fémur derecho del S-33.

4.- INFORME ANTROPOLOGICO PRELIMINAR

Tras la exhumación de los restos óseos humanos hallados en las diferentes fosas se procede al traslado al laboratorio donde se realiza el primer estudio antropológico. Abarca la determinación de sexo, edad, patologías y violencia *perimortem*, cuyos resultados se afianzan posteriormente.

El presente informe mensual lo compone el estudio de 16 sujetos y 3 entierros normalizados. De dichos enterramientos se ha procedido a hacer un estudio más sintético con el fin de descartar la violencia *perimortem* dada la localización de estos cortando las diferentes fosas.

Respecto a los sujetos, algunos de estos han sido sometidos a un alto grado de alteración por la actividad funeraria posterior a la deposición de los restos de represaliados, provocando la pérdida de numerosos elementos óseos, en varios casos determinantes para el estudio antropológico, suponiendo una importante reducción de elementos anatómicos claves para la determinación del sexo y la edad o evidencias de violencia y patologías.

En laboratorio se han limpiado en su totalidad, analizado y fotografiado. Finalmente se han inventariado y registrado para su correcta conservación. Se han preparado contenedores clasificados por fosas para almacenar y preservar los restos óseos de los sujetos para la posterior realización de la prueba de ADN.

PRUEBAS CRIMINALES.

Todos los sujetos exhumados y estudiados entre mediados de octubre y el mes de noviembre presentan evidencias de violencia *perimortem*. Así mismo, el buen estado de conservación ha posibilitado la documentación de evidencias criminales, tanto por las huellas halladas en los restos óseos como por los restos de balística asociada a estos, lo que permite afianzar el contexto como fosa de represión.

Uno de los casos más llamativos analizados en este periodo corresponde al S-27, adulto joven, comienzos de la veintena, masculino, exhumado en la *Fosa 3*. En dicho sujeto se han localizado en la caja costal derecha, extremidad superior derecha y extremidad inferior izquierda 3 restos de proyectiles, uno de ellos completo y los otros dos impactados. Solo en la caja costal se observan evidencias de violencia, fractura por el impacto del proyectil, el cual quedó alojado en dicho espacio.



Fig. 66. Detalle de las costillas derechas del S-27 donde se aprecia el lugar donde quedó alojado el proyectil (tinción verdosa por la oxidación del cobre, material que conforma la camisa del proyectil).

Así mismo, se recuperaron los fragmentos del cráneo que, al recomponerlo en el laboratorio, permitió localizar orificios de entrada provocados por el impacto de proyectil. Se contabilizan al menos 3 impactos, próximos entre ellos, localizados en el hueso occipital y con fracturas radiales en dos de ellos.

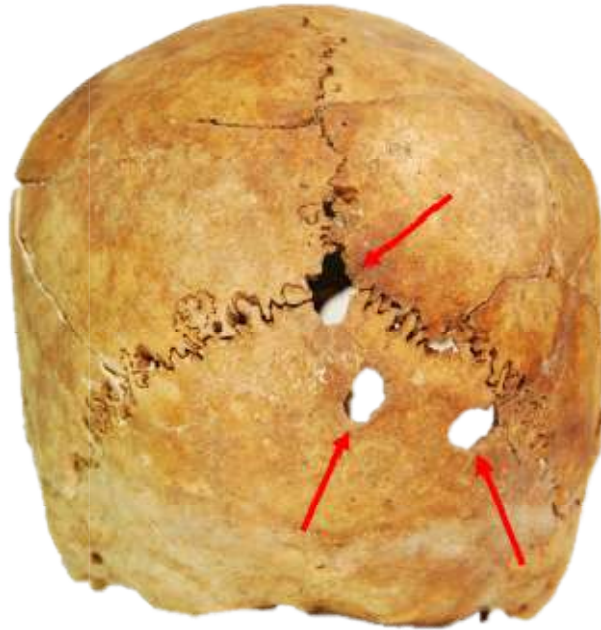


Fig. 67. Detalle del exterior del cráneo del S-27 (arriba) donde se aprecian los 3 orificios causados por el impacto de proyectil.



Fig. 68. Detalle del interior del cráneo del S-27 donde se aprecia el bisel dejado por la entrada del proyectil.

Los orificios fueron causados, probablemente, por un arma corta por las medidas de los orificios, los cuales oscilan entre los 9-13mm en el exocráneo y entre los 9-11mm con 3-5mm de bisel en el endocráneo.

La salida de uno de los proyectiles se presupone que tiene lugar entre las orbitas y la nariz del S-27 (no ha sido posible recuperar dichos elementos óseo) por las fracturas observadas en esa región. Otro de ellos fractura la mandíbula, donde se aprecian fracturas *perimortem*. Finalmente, el último proyectil dejó fragmentos alojados en el interior del cráneo.



Fig. 69. Detalle de la fractura de la mandíbula por la salida del proyectil.

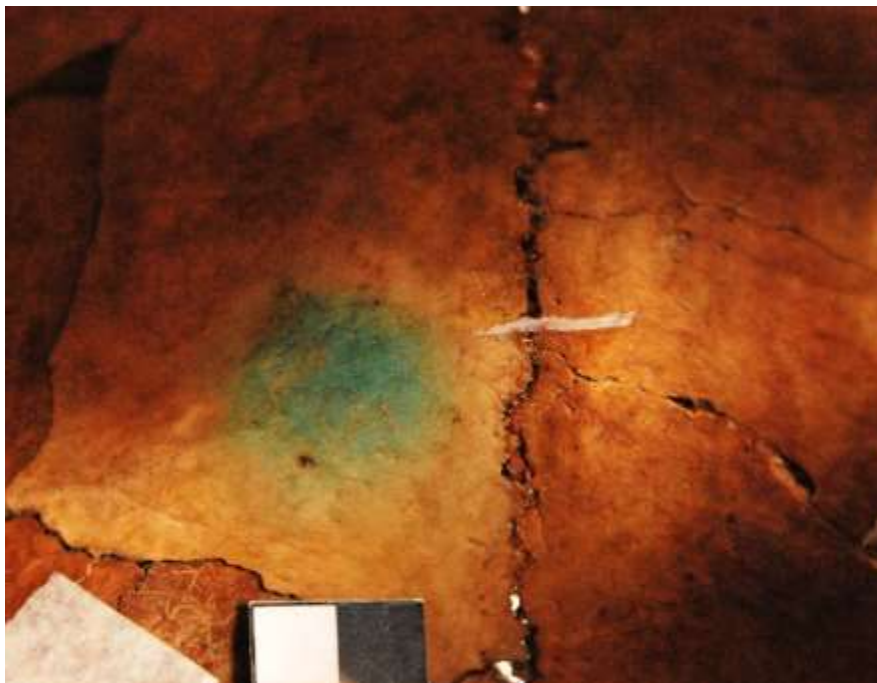


Fig. 70. Detalle de la tinción en el endocráneo por el reposo de los fragmentos de proyectil.



Fig. 71. Posible fractura en el hueso frontal por “rebote” del proyectil tras impactar en el cráneo.

En definitiva, al S-27 se le asocian 6 evidencias de proyectil, una clara intención de violencia y ensañamiento.

En el caso del S-28, encontrado junto al S-27, también adulto joven masculino, no se han hallado evidencias de proyectiles asociados, aunque si los estragos de estos en los restos óseos. Encontramos varias fracturas *perimortem* en el lateral derecho: peroné, fémur, cúbito, húmero y escápula.



Fig. 72. Posible fractura por golpe con objeto contundente, transversal, en el extremo proximal del peroné

derecho.

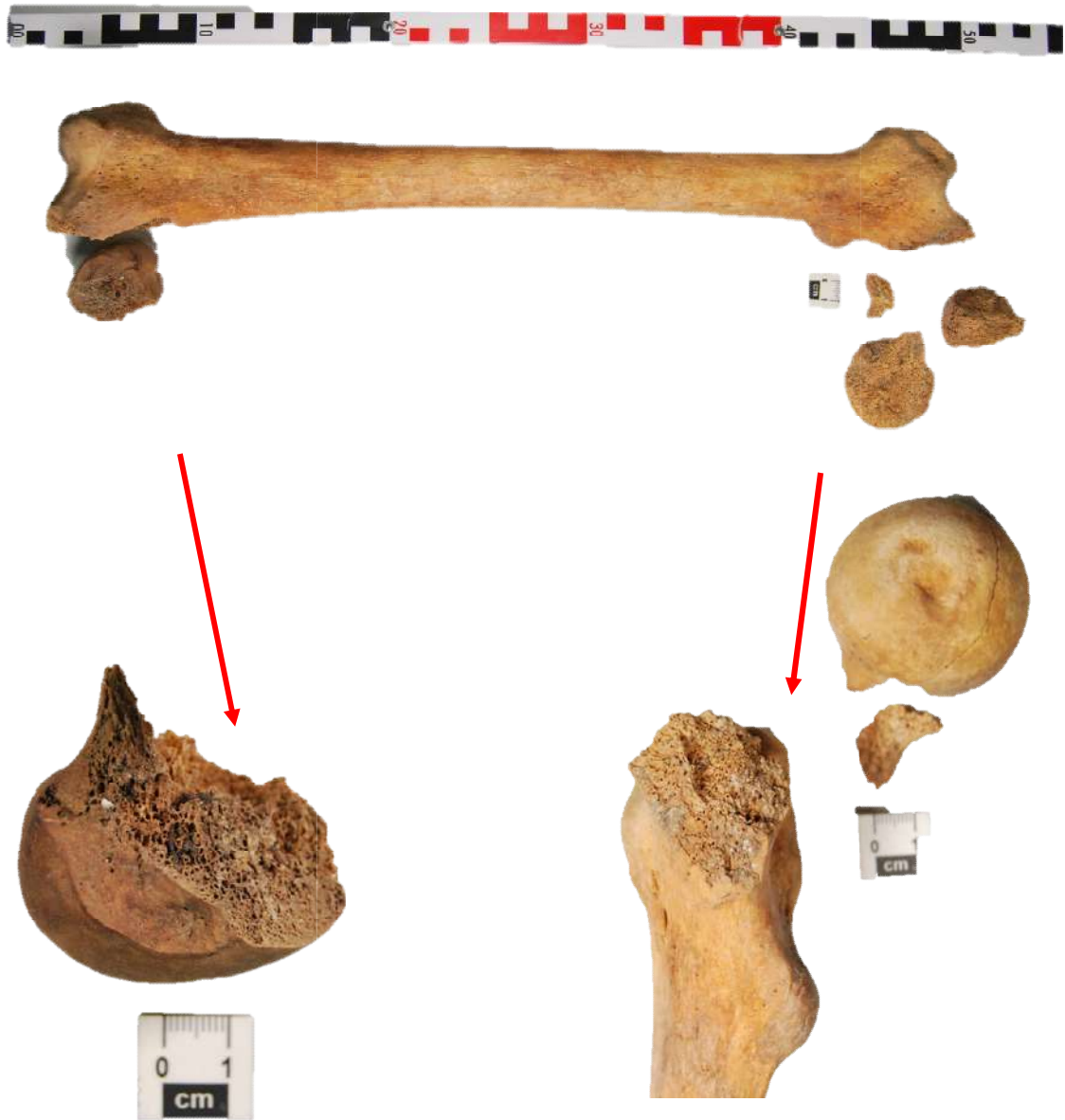


Fig. 73. Fracturas observadas en el fémur derecho (arriba). Detalle de las fracturas en el cóndilo medial (izq.) y del cuello del fémur (dcha.) por posible impacto de proyectil.

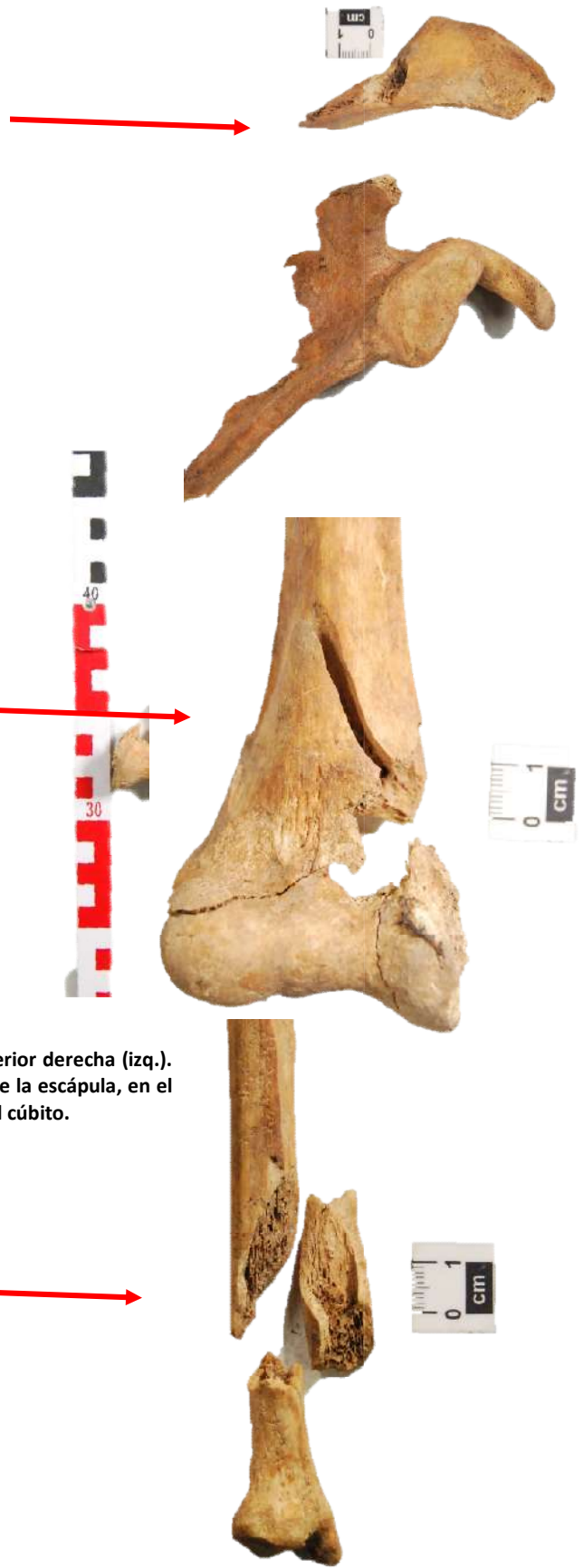


Fig. 74. Fracturas observadas en la extremidad superior derecha (izq.). Detalle de las fracturas, arriba abajo, en la espina de la escápula, en el extremo distal del húmero y en el extremo distal del cúbito.

Como ocurría en el caso anterior, al reconstruir los fragmentos de cráneo se ha documentado, por su morfología, dos orificios de entrada de proyectil en el occipital y parietal derecho. Una de las salidas de estos podría hallarse en el frontal, mientras que el segundo proyectil podría haber salido por la órbita izquierda.



Fig. 75. Detalle de los orificios de entrada en el occipital y parietal derecho. Tiro de gracia de arma corta (arriba)



Fig. 76. Detalle de uno de los orificios de salida localizado en el frontal, sobre el arco supraciliar derecho (dcha.)

5.- BALANCE PRELIMINAR.

Información general de individuos analizados						
Sujetos/ Enterramientos	Fosa	Fecha exhumación	Fecha fin laboratorio	Sexo	Edad	Evidencia violencia
S-23	F1	19/10/2022	25/10/2022	Masculino	Maduro	Si
S-24	F1	19/10/2022	26/10/2022	Masculino	Joven	Si
Ent. AD	F2	19/10/2022	24/10/2022	Masculino	Senil	No
S-20	F1	20/10/2022	25/10/2022	Masculino	Maduro	Si
S-25	F1	20/10/2022	26/10/2022	Masculino	Maduro	Si
S-26	AE	14/11/2022	18/11/2022	Masculino	Maduro	No
Ent. BB	F3/AO	22/10/2022	28/10/2022	Masculino	Joven	No
Ent. BC	F3/AO	28/11/2022	30/11/2022	Masculino	Joven	No
S-27	F3/AO	28/11/2022	30/11/2022	Masculino	Joven	Si
S-28	F3/AO	28/11/2022	01/12/2022	Masculino	Joven	Si
S-32	F3/AO	30/11/2022	-	Masculino	Joven	Si
S-33	F3/AO	30/11/2022	-	Masculino	Juvenil	-
S-34	F3/AO	30/11/2022	-			
S-29	F4					
S-30	F4					
S-31	F4					

Fig. 77. Tabla con información general, resumida de sujetos y enterramientos intervenidos entre la última quincena de octubre y el mes de noviembre. Ordenados por fecha de exhumación.

Entierros		3
Sujetos		13
Totales		16
Sexo	Masculinos	12
	Femeninos	0
	Indeterminado	0
	Pendiente estudio	0
Rango de edad	Juvenil (<18)	1
	Jóvenes (18-30)	6
	Maduros (30-45)	4
	Seniles (>45)	1
Localización	Fosa 1	4
	Fosa 2	1
	Amplia. Este	1
	F3/ Amplia. Oeste	7
	F4	3
Evidencias de violencia		7

Fig. 78. Tabla resumen de la información general recogida en la tabla previa.

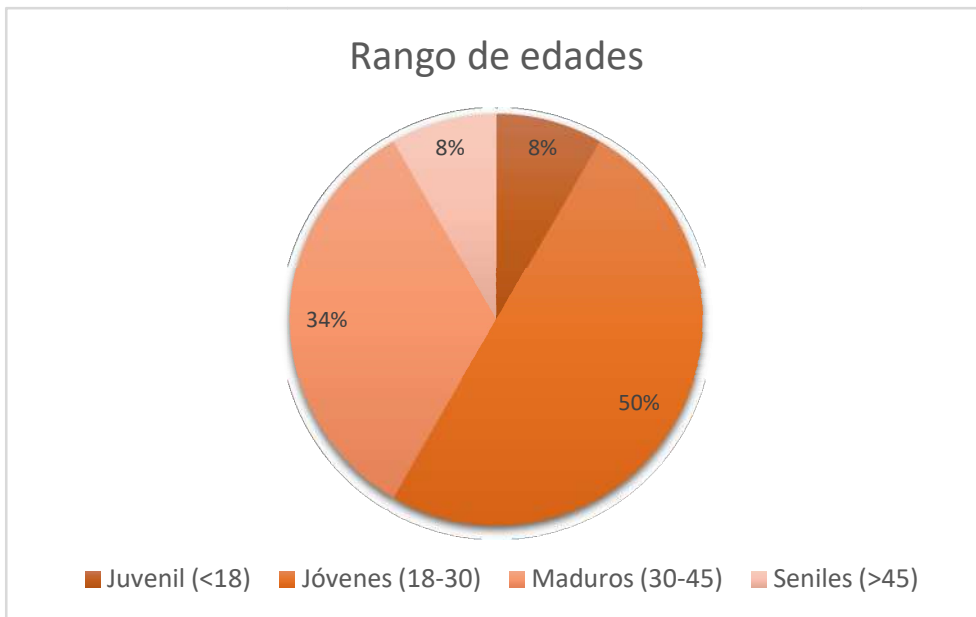


Fig. 79. Gráfico circular con los datos de la edad de la tabla de sujetos y enterramientos en porcentajes. Predomina el rango de edad de Jóvenes. De mediados de octubre a finales de noviembre.

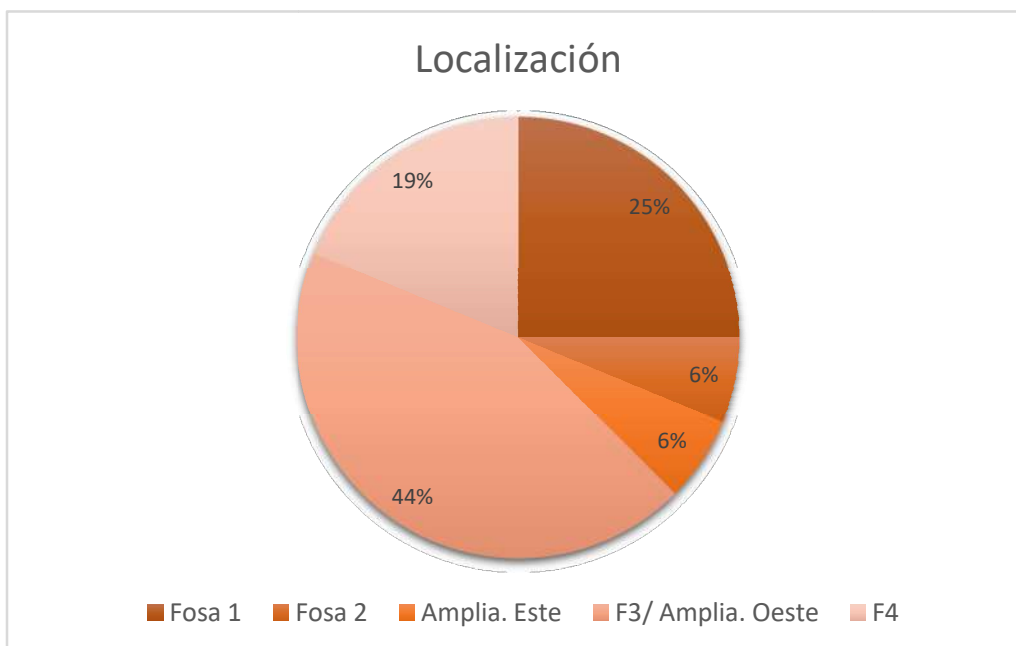


Fig. 80. Gráfico circular con la distribución de los cuerpos hallados en este último periodo, generado con los datos de la tabla de sujetos y enterramientos. Porcentaje de restos exhumados en las diferentes localizaciones. De mediados de octubre a finales de noviembre

Intervenidos en oct-nov				
Sondeos	Sujetos exhumados	Enterramientos exhumados	Sujetos pendiente exhumar	Total
Fosa 1	4		Agotada	4
Fosa 2		1	Agotada	1
Ampli. Este	1	20	-	21
Fosa 3/A.O.	5	2	-	7
Fosa 4			3	3
Fosa 5			5	5
Total	10	23	8	41

Fig. 81. Tabla resumen de todos los sujetos y enterramientos normalizados exhumados, o pendientes de exhumar, desde mediados de octubre hasta finales de noviembre.

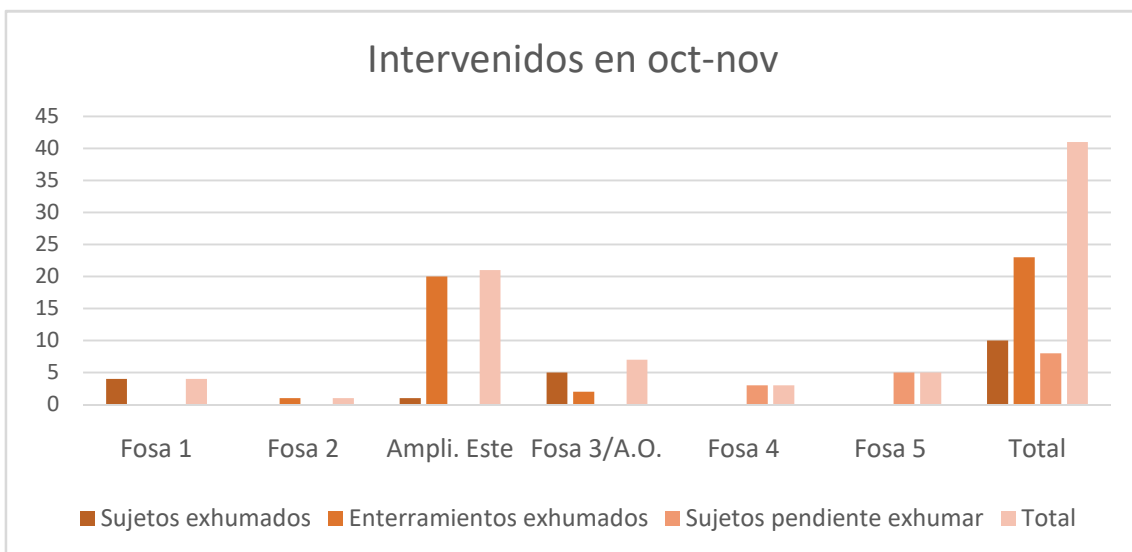


Fig. 82. Gráfico de barras generado con los datos de la tabla previa donde se observa el volumen de restos exhumados desde mediados de octubre hasta finales de noviembre.

Balance total de intervenidos CEV-22				
Sondeos	Sujetos	Enterramientos	Sujetos pendiente exhumar	Total
Fosa 1	18	13	Agotada	31
Fosa 2	6	17	Agotada	23
Ampli. Este	1	20	-	21
Fosa 3/A.O.	5	2	-	7
Fosa 4			3	3
Fosa 5			5	5
Total	30	52	8	90

Fig. 83. Tabla resumen de todos los sujetos y enterramientos normalizados exhumados, o pendientes de exhumar, desde el comienzo de la campaña a mediados de septiembre hasta finales de noviembre.

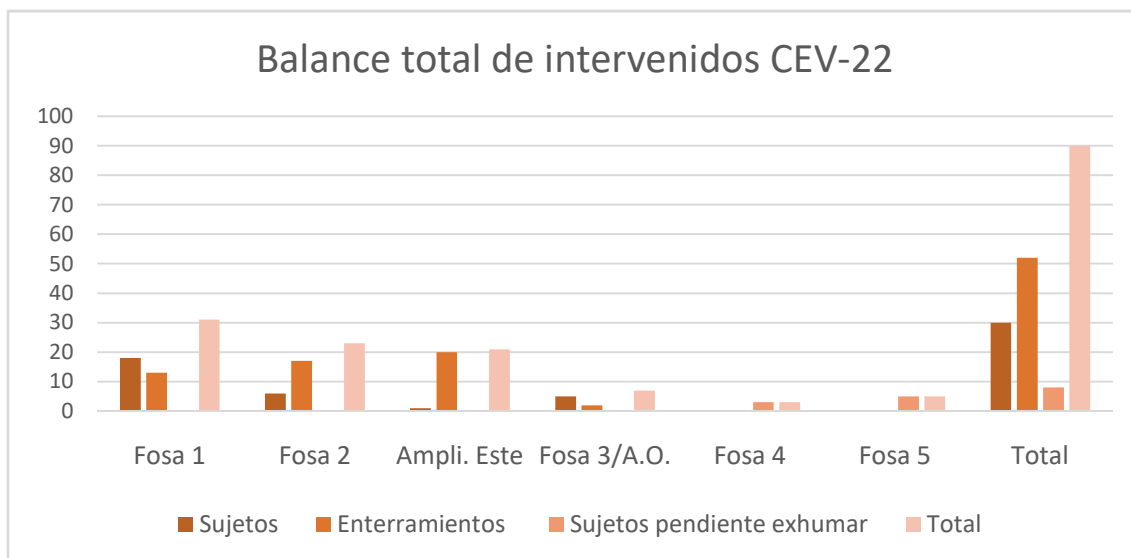


Fig. 84. Gráfico de barras generado con los datos de la tabla previa donde se observa el volumen de restos exhumados desde comienzo de la campaña a mediados de septiembre hasta finales de noviembre.

6.- ACTIVIDADES DE DIFUSIÓN.

Durante el mes de noviembre hemos podido contar con nuevas visitas a la zona de exhumación, hay que indicar que han sido menos numerosas que el mes anterior, ya que tuvimos el parón de excavación provocado por la semana de Todos los Santos y también por los diversos días de lluvia que nos obligaba al cierre de la zona de excavación para centrarnos exclusivamente en trabajo de laboratorio.

Durante todo el mes fueron numerosos los familiares que se pasaron por el cementerio para preguntar por la realización de las pruebas de ADN, las cuales se tomaron en el momento y que serán posteriormente enviadas al laboratorio de la Universidad de Granada.

También hemos podido contar con 50 alumnos del IES Vía Verde de Puerto Serrano (Cádiz) que vinieron a la zona de exhumación para que el equipo técnico les contara de primera mano cómo se iban desarrollando los trabajos.

Por último y lo más importante, el día 31 de octubre se realizó por parte de la Asociación de Familiares Asesinados Contra el Olvido (AFACO) una convocatoria a la zona de exhumación para la realización de una ofrenda floral y la lectura de un Manifiesto contra el olvido por parte de la asociación en homenaje y reconocimiento a las víctimas de la represión.



Fig. 85. Miembro del equipo técnico realizando una extracción de muestra de saliva para cotejo de ADN.



Fig. 86. Parte de los miembros de AFACO y algunos familiares en el acto celebrado el día 31 de octubre de 2022.

Fdo. Jesús Román Román en representación del equipo.